

**BEZIRK:** \_\_\_\_\_

# Öffentlicher Plan - Verwendung nationaler Hilfsfonds

Der US-Kongress verabschiedete aufgrund der Coronakrise mehrere Gesetze, die den Staaten Hilfgelder in Milliardenhöhe zukommen ließen. Tennessee erhielt 4,2 Milliarden Dollar für die schulische Förderung von der Vorschule bis zu 12. Klasse, die bis 2024 verwendet werden müssen. Dies ist der vom Bezirk erarbeitete Plan für diese Ausgaben, in Übereinstimmung mit dem Bundesgesetz.

## Allgemeine Informationen

Name der LEA		Schuldirektor	
Anschrift			
Telefonnummer	(        )	-	
Website des Schulbezirks (wo der Plan veröffentlicht ist):			

## Schüler & Zahlen

Auftrag & Vision			
Klassen		Zahl der Schulen	Schülerzahl
<b>Ethnische Herkunft</b>	Ureinwohner Amerikas/Alaskas	%	Asiatisch %
	Schwarz/Afroamerikanisch	%	Hispanisch %
	Ureinwohner Hawaiis/der Pazifikinseln	%	Weiß %
	Gemischte Herkunft	%	
Wirtschaftlich benachteiligt	%	Englisch Lernende	%
Schüler mit Behinderungen	%	Schüler in Pflegefamilien	%
Schüler, die von Obdachlosigkeit betroffen sind	%	Kinder von Militärfamilien	%
Kinder von Saisonkräften	%	Schüler, die zuhause Hochgeschwindigkeits-Internet haben	%

## Rechenschaftspflicht

Bezirksbenotung:	
------------------	--

## Finanzierung

ESSER 1.0 Zuweisung	\$	ESSER 2.0 Zuweisung	\$	ESSER 3.0 Zuweisung	\$
ELC Zuweisung	\$	Zuweisung für obdachlose Schüler:		\$	
<b>GESAMTZUWEISUNG:</b>				\$	
<b>Mögliche Infrastruktur-Zuweisung (Projektion vom 24. Mai 2021: 80% von ESSER 2.0*):</b>				\$	

## Zusammenfassung der Anforderungen

	Ja	Nein
Hat der Bezirk einen TDOE Planning Grant beantragt, um die Bundesanforderungen zu erfüllen (\$125.000 - \$200.000)?		
Wurde das Community Engagement Template eingereicht und auf der Website veröffentlicht?		
Wurde der Gesundheits- und Sicherheitsplan eingereicht und auf der Website veröffentlicht?		
Wurde die Bedarfsanalyse eingereicht und auf der Website veröffentlicht?		
Wurden Übersetzungen des Gesundheits- und Sicherheitsplans, der Bedarfsanalyse und der öffentlichen ESSER-Pläne veröffentlicht?		
Wurde der Ausgabenplan in ePlan eingereicht und öffentlich zugänglich gemacht?		

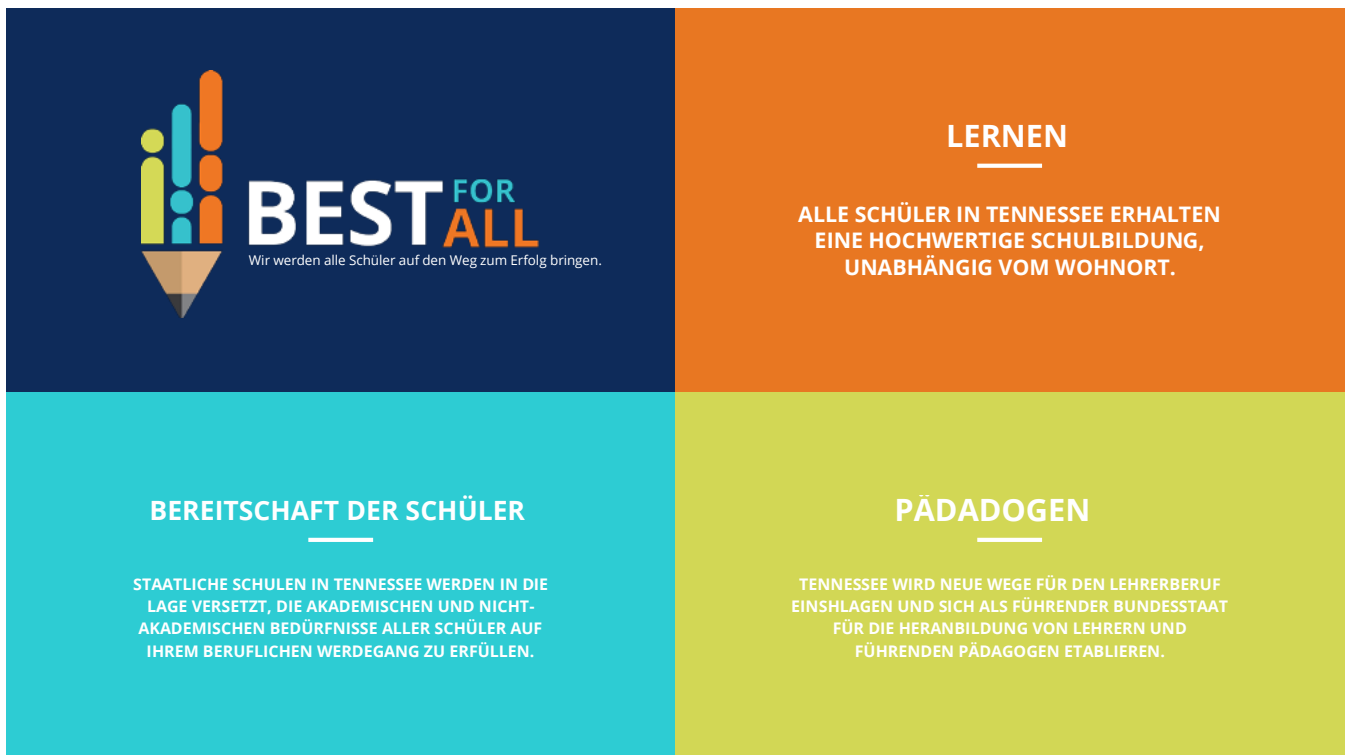
Wie plant der Bezirk, die Anforderung zu erfüllen, dass 20 % von ESSER 3.0 für direkte Dienste für Schüler aufgewendet werden müssen, um Lernverluste auszugleichen? Hinweis: Wenn der Bezirk vollständig am TN ALL Corps teilnimmt, genügt der Vermerk „TN ALL Corps Tutoring Program“.

# Einführung

Die Entlastungsfinanzierung des Bundes stellt eine hervorragende Gelegenheit für Schulbezirke im Bundesstaat dar, **schulische Leistungen zu fördern**. Die in diesen vier Jahren erzielten Ergebnisse können eine wichtige politische und investive Grundlage für die kommenden Jahre bilden. Tennessee hat das Glück, dass das öffentliche Bildungswesen während der Pandemie nicht mit staatlichen Haushaltskürzungen konfrontiert war, sondern im gleichen Zeitraum erhebliche zusätzliche staatliche Investitionen erhielt. Daraus ergibt sich für uns die kollektive Verantwortung, strategisch zu investieren, die Umsetzung zu überwachen und transparent über quantifizierbare Ergebnisse zu berichten.

Das Ministerium ist der Meinung, dass es für ein starkes Wachstum auf staatlicher und lokaler Ebene wichtig ist, **in eine kleine Anzahl von hochwirksamen Maßnahmen** innerhalb einer kohärenten, sorgfältig abgestimmten Strategie zu **investieren**. Diese Investitionen sollten sich auf Forschung und bewährte Verfahren stützen, da sie für den langfristigen Erfolg der Schüler am wichtigsten sind.

Der strategische Plan des Ministeriums unter dem Namen **Best For All** („Für Alle das Beste“) umreißt die wichtigen und erforschten Bereiche, die weiter gestärkt werden müssen, wenn alle Schüler weiterhin wachsen und gedeihen sollen.<sup>1</sup> Das Ministerium ermutigt alle LEAs nachdrücklich, diesen Augenblick zu nutzen, um eine generationsübergreifende Wirkung, ein dauerhaftes Vermächtnis und einen Fahrplan für Investitionen zu schaffen, die in der Zukunft getätigt werden können und sollten.



<sup>1</sup> Die LEAs sind dafür verantwortlich, die Mittel im Rahmen der vom US-Bildungsministerium aufgestellten Richtlinien und Regeln zuzuweisen.

# Zusammenfassung

<b>LERNEN</b>		
Thema	Ausgaben	% des Gesamtbetrags
Nachhilfeprogramme	\$	%
Sommerschule (Ergänzung zur staatlichen Finanzierung)	\$	%
Frühes Lesen (Vorschule bis 3. Klasse)	\$	%
Interventionsleiter	\$	%
Andere	\$	%

<b>STUDENTISCHE BEREITSCHAFT</b>		
Thema	Ausgaben	% des Gesamtbetrags
AP-Kurse und Doppelanmeldung	\$	%
Innovation an der High School	\$	%
Akademische Beratung	\$	%
Besondere Populationen	\$	%
Psychische Gesundheit	\$	%
Andere	\$	%

<b>PÄDAGOGEN</b>		
Thema	Ausgaben	% des Gesamtbetrags
Strategische Lehrerbindung	\$	%
Grow Your Own (Lehrerausbildung)	\$	%
Reduzierung der Klassengröße	\$	%
Andere	\$	%

<b>GRUNDLAGEN</b>		
Thema	Ausgaben	% des Gesamtbetrags
Technologie	\$	%
Hochgeschwindigkeits-Internet	\$	%
Unterrichtsräumlichkeiten: Einrichtungen*	\$	%
Prüfung und Berichterstattung (mindestens 1 % empfohlen)	\$	%
Andere	\$	%

# LERNEN



Alle Schüler in Tennessee werden Zugang zu einer hochwertigen Schulbildung haben, indem sie mit hochwertigen Materialien Lesen lernen und durch Lesen lernen. Das beinhaltet auch Investitionen in die Programme „Reading 360“ (Alphabetisierung) und „TN ALL Corps“ (Nachhilfeunterricht).

Beschreibung der strategischen Zuweisungen zur Förderung der **akademischen Leistungen**, einschließlich der Art und Weise, wie die Zuweisungen die in der Bedarfsanalyse des Bezirks identifizierten Investitionen unterstützen:

## Nachhilfe: Häufig und in kleinen Gruppen

*Definition: Maximales Verhältnis von 1:3 in der Grundschule und 1:4 in der High School, mit mindestens 3 Lehreinheiten pro Woche*

Klasse	Schülerzahl	Prozent der Schüler	Häufigkeit pro Woche	Verhältnis	Beschreibung der Dienste
Vorschule		%			
1. Klasse		%			
2. Klasse		%			
3. Klasse		%			
4. Klasse		%			
5. Klasse		%			
6. Klasse		%			
7. Klasse		%			
8. Klasse		%			
9. Klasse		%			
10. Klasse		%			
11. Klasse		%			
12. Klasse		%			

	Ja	Nein
* Nehmen Sie an TN ALL Corps teil?		
* Planen Sie, kostenlose High-School-Nachhilfe durch TDOE zu nutzen?		

## LERNEN (Fortsetzung)

### Sommerprogramm

Kurzbeschreibung des Sommerprogramms (dabei bitte zwischen [TN Learning Loss und Student Acceleration Act](#) und zusätzlichen Ressourcen unterscheiden, die vom Bezirk bereitgestellt werden):

--

Klassen	Anzahl der erreicht	% der erreichten Schüler	Wochen pro Sommer	Stunden pro Woche	Beschreibung der Dienste
Grundschule		%			
Middle School		%			
High School		%			
Übergang in die High School		%			

Ja | Nei

\* Haben Sie sich bei TDOE um Transportfördermittel beworben?

### Alphabetisierung

Link zum **TN Foundational Literacy Skills Plan**: \_

Klassen	Geplanter Ausgaben für ...		Beschreibung
	Zugelassene Unterrichtsmaterialien	Fortbildung	
Vorschule	\$	\$	
Grundschule	\$	\$	
Middle School	\$	\$	
High School	\$	\$	

Ja | Nei

\* Nehmen Sie an der Reading 360 Summer Teacher PD (Grundschule) teil?

\* Planen Sie die Teilnahme an Reading 360 Advanced Literacy PD im Sommer 2022 (Sekundarstufe)?

\* Nehmen Sie an Reading 360 PK-12 Literacy Implementation Networks teil?

\* Nehmen Sie an Reading 360 Early Reading Implementation Networks teil?

\* Nehmen Sie an Ready4K mit TDOE und der Governor's Early Literacy Foundation teil?

\* Verwenden Sie den Reading 360 Foundational Literacy Skills Lehrplan und die zugehörige Unterstützung?

\* Haben Sie Familien über KOSTENLOS erhältliche Decodables (Hilfsmitteln zum Lesenlernen) für zu Hause informiert?

\* Verwenden Sie das kostenlosen Universal-Screening, der den Bezirken zur Verfügung gestellt wird?

\* Erwägen Sie die Verwendung von kostenlosem TDOE-Zusatzmaterial für Mathematik (Grundschule)?

\* Erwägen Sie die Nutzung der kostenlosen TDOE-Mathematik-Fortbildung, Implementierungsunterstützung und Netzwerke?

**Sonstiges: Lernen**

Element	Ausgaben	Erwartete Schülerergebnisse aufgrund der Investition	Quantitative Messung der Ergebnisse/des Erfolgs der Schüler	Beschreibung der Dienste
	\$			
	\$			
	\$			
	\$			
	\$			
	\$			
	\$			
	\$			
	\$			
	\$			
	\$			

# SCHÜLERISCHE BEREITSCHAFT



Schulen in Tennessee werden in die Lage versetzt, die akademischen und nicht-akademischen Bedürfnisse aller Schüler zu erfüllen, indem sie solide Entwicklungsmöglichkeiten für den beruflichen Werdegang erarbeiten und die Schüler mit Unterstützung in Echtzeit verbinden. Dazu gehören Investitionen in ausdifferenzierte Bildungswege für alle Schüler, innovative High Schools, die mit beruflichen Entwicklungschancen verbunden sind, und anspruchsvolle Unterrichtsinhalte sowie spezielle Unterstützung für Schüler, die diese benötigen.

Beschreibung der strategischen Zuweisungen zur Unterstützung der **Schülerbereitschaft** und der **schulbezogenen Unterstützung**, die für den Zugang zu qualitativ hochwertigem Unterricht erforderlich sind, einschließlich der Art und Weise, wie die Zuweisungen die in der Bedarfsanalyse des Bezirks identifizierten Investitionen unterstützen:

## Chancen für Middle und High Schools

Element	Ausgaben	Beschreibung der Dienste
AP-Kurse und Doppelanmeldung	\$	
Innovation an der High School	\$	
Akademische Beratung	\$	
Sonstige	\$	

	Ja	Nei
* Haben Sie Fördermittel aus dem Innovative High School Programm erhalten?		
* Nutzen Sie kostenlose ACT-Vorbereitungskurse oder planen Sie, diese zu nutzen?		
* Nutzen Sie den kostenlosen und online verfügbaren AP Access for All oder planen Sie, diesen zu nutzen?		
* Haben Sie Fördermittel im Rahmen eines Early Postsecondary Expansion Grants erhalten?		
* Haben Sie STEM- und CTE-Fördermittel für die Middle School erhalten?		
* Haben Sie eine STEM-Zertifizierung (MINT) erhalten?		
* Nehmen Sie am kostenlosen Work Keys Programm teil?		
* Verwenden Sie den kostenlosen STEAM Resource Hub oder planen Sie, ihn zu verwenden?		
* Haben Sie Fördermittel im Rahmen eines Governor's Civics Seal Grant erhalten?		
* Planen Sie die Teilnahme an IT-Netzwerken und zugehörigen Förderprogrammen?		

# SCHÜLERISCHE BEREITSCHAFT (Fortsetzung)

## Besondere Populationen

Element	Ausgaben	Erwartete Schülerergebnisse aufgrund der Investition	Beschreibung der Dienste
Wirtschaftlich benachteiligt	\$		
Schüler mit Behinderungen	\$		
Schüler in Pflegefamilien	\$		
Schüler, die von Obdachlosigkeit betroffen sind	\$		
Kinder von Saisonkräften	\$		
Unterstützung psychischer Gesundheit	\$		
Andere	\$		

	Ja	Nei
* Haben Sie TDOE-Fördermittel für Trauma Informed Schools beantragt und erhalten?		
* Werden Sie zusätzliche Fördermittel für die Erfüllung des Bedarfs von Schülern erhalten, die von Obdachlosigkeit betroffen sind?		
* Haben Sie ELC-Fördermittel zur Unterstützung von Gesundheits- und Wellness-Aktivitäten beantragt und erhalten?		
* Planen Sie, Fördermittel für psychische Gesundheit zu beantragen (\$100.000 - \$200.000)?		
* Haben Sie einen IDEA Partnership Grant zur Unterstützung von Schülern mit Behinderungen beantragt?		
* Planen Sie, die Anwesenheitsunterstützung zu nutzen, um fehlende Schüler zu identifizieren und wieder einzubinden?		

## Sonstiges: Schülerische Bereitschaft

Element	Ausgaben	Erwartete Schülerergebnisse aufgrund der Investition	Quantitative Messung der Ergebnisse/des Erfolgs der Schüler	Beschreibung der Dienste
	\$			
	\$			
	\$			
	\$			
	\$			



# PÄDAGOGEN



Tennessee wird einen neuen Weg für den Lehrberuf einschlagen. Dazu gehören Investitionen in „Grow Your Own“-Programme, Pädagogennetzwerke und -wege sowie strategische Vergütungs- und Rekrutierungsmaßnahmen.

Beschreibung der strategischen Zuweisungen für die **Anwerbung, Bindung und Unterstützung von Pädagogen und Schulpersonal**, einschließlich der Frage, wie die Zuweisungen die in der Bedarfsanalyse des Bezirks identifizierten Investitionen unterstützen:

Element	Ausgaben	Erwartete Schülerergebnisse aufgrund der Investition	Beschreibung der Dienste
Strategische Lehrerbindung	\$		
Entwicklung nachhaltiger Modelle zur Lehrerrekutierung	\$		
Reduzierung der Klassengröße	\$		
Sonstige	\$		

	Ja	Nei
* Nehmen Sie am Grow Your Own Programm teil?		
* Nehmen Sie am Aspiring Assistant Principal Network teil?		
* Nehmen Sie am Diverse Leaders Network teil?		
* Nehmen Sie am Rural Principal Network teil?		
* Nehmen Sie am Turnaround Principal Network teil?		
* Nehmen Sie am Principal Supervisor Network teil?		
* Nahmen Sie an den TASL Academies teil?		
* Nehmen Sie an den TDOE Special Education und ESL Programmen für zusätzliche Fördermittel teil?		
* Nutzen Sie die TN Teacher, Substitute und/oder Teacher Job Connect und Job Board Angebote?		
* Haben Sie die Teilnahme an Best For All Central angeregt oder dies aktiv genutzt?		

# PÄDAGOGEN (Fortsetzung)

## Sonstiges: Pädagogen

Element	Ausgaben	Erwartete Schülerergebnisse aufgrund der Investition	Quantitative Messung der Ergebnisse/des Erfolgs der Schüler	Beschreibung der Dienste
	\$			
	\$			
	\$			
	\$			
	\$			
	\$			
	\$			
	\$			
	\$			
	\$			
	\$			

# GRUNDLAGEN



Beschreibung der strategischen Zuweisungen zur **Stärkung der strukturellen Erwartungen**, einschließlich der Frage, wie die Zuweisungen die in der Bedarfsanalyse des Bezirks identifizierten Investitionen unterstützen:

Element	Ausgaben	Erwartete Schülerergebnisse aufgrund der Investition	Quantitative Messung der Ergebnisse/des Erfolgs der Schüler	Beschreibung der Dienste
Technologie	\$			
Hochgeschwindigkeits-Internet	\$			
Unterrichtsräumlichkeiten: Einrichtungen*	\$			
Überwachung, Audits und Datenerfassung sowie Berichterstattung	\$			
Andere	\$			

	Ja	Nei
* Haben Sie am TDOE-Programm für Fördermittel für Geräte teilgenommen?		
* Haben Sie am TDOE für Fördermittel für Konnektivität teilgenommen?		
* Nehmen Sie an der TDOE-T-Mobile-Partnerschaft zur Förderung von Hochgeschwindigkeits-Internetverbindungen teil?		

# SONSTIGES

Beschreibung **zusätzlicher Strategien** zur Förderung der akademischen Leistung:

Element	Ausgaben	Erwartete Schülerergebnisse aufgrund der Investition	Quantitative Messung der Ergebnisse/des Erfolgs der Schüler	Beschreibung der Dienste
	\$			
	\$			
	\$			
	\$			
	\$			

## *Alternativpläne: Infrastrukturgesetz verabschiedet und/oder Initiativen mit Restmitteln*

Wenn ein nationales Infrastrukturgesetz verabschiedet wird, könnten LEAs einen ähnlichen Betrag wie unter ESSER 2.0 erhalten. Falls dieses Gesetz verabschiedet wird, müssen Bezirke möglicherweise Mittel, die zuvor für die Infrastruktur unter ESSER 1.0, 2.0 und/oder 3.0 budgetiert waren, in diese neue Finanzierungsquelle verschieben. Daher sollten die LEAs Alternativpläne dafür haben, wie sie verbleibende ESSER-Mittel ausgeben würden. Dies sorgt für Transparenz bei der Entscheidungsfindung und ermöglicht es den LEAs, Änderungen schnell vorzunehmen, nachdem sie ihre Absicht bereits kommuniziert haben, und Bedenken in Bezug auf den Rückfluss von Mitteln zu begrenzen. Dies könnte auch als Eventualfinanzierung für Projekte verwendet werden, deren Mittel nicht ausgegeben oder in zu geringem Maße ausgegeben wurden.

Element	Ausgaben	Erwartete Schülerergebnisse aufgrund der Investition	Quantitative Messung der Ergebnisse/des Erfolgs der Schüler	Beschreibung der Dienste
	\$			
	\$			
	\$			
	\$			
	\$			

### ***Überwachung, Prüfung und Berichterstattung***

Die LEA sollte darlegen, wie sie ihre Zuteilungen aktiv überwachen wird; wie sie Zwischenprüfungen durchführen wird, um eine angemessene Anwendung der Mittel sicherzustellen; wie sie Datenelemente, die gemeldet werden müssen, sammeln und verwalten wird; und wie sie diese Informationen in der Gemeinschaft melden wird. Bitte beachten Sie, dass das Ministerium Richtlinien für erforderliche Elemente auf Landes- und Bundesebene veröffentlichen wird, sobald diese vom US-Bildungsministerium geklärt sind. Das Ministerium ist sich bewusst, dass dies eine erhebliche Anforderung sein wird und empfiehlt Bezirken dringend, mindestens 1 % ihrer Mittel für die Überwachung, Prüfung und Berichterstattung bereitzustellen. Die LEAs sollten ihre Pläne für diese Arbeit im folgenden Feld skizzieren.

### ***Engagement von Familien und der Gemeinschaft***

Die LEA sollte darlegen, welche Pläne sie während der gesamten ESSER-Laufzeit für das Engagement von Familien und der Gemeinschaft hat.